

## PERMISOS PER CONCILIACIÓ/VIOLENCIA /TERRORISME

<b>Per ser víctima de terrorisme, el seu cònjuge o anàleg i els fills de ferits o morts.</b>  *(Art.49.f TREBEP)	Les faltes d'assistència computen com a jornada efectiva. Adaptació de la jornada si necessita. Reducció de jornada amb disminució proporcional de retribucions. Duració el que resulte necessari *(Especificitats mireu articulat)
<b>Permís parental per a la cura de fill, filla o menor acollit per temps superior a un any, fins que el menor complisca 8 anys.</b>  *(Art.49.g TREBEP)	Duració 8 setmanes, el gaudiment de manera contínua o discontinua, a temps complet o jornades a temps parcial (si ho permet el servei o com s'establisca reglamentàriament). *(Especificitats mireu articulat)

La **jornada laboral** anual són 1.589 hores anuals de treball efectiu. La teua plantilla anual ha de comptabilitzar un total de 1.631 hores totals anuals inclosos els dies de lliure disposició.  
L'hora nocturna es comptabilitza a 1,25 l'hora.

### Graus de parentiu afinitat i consanguinitat:

**Grau 0:** cònjuge **1r grau consanguinitat:** fills/filles, pares/mares.

**2n grau consanguinitat:** avi/àvia, germà/ana, net/a.

**1r grau afinitat:** fills/filles polítics/iques, sogres.

**2n grau afinitat:** avis/àvies del cònjuge i cunyats/ades.

### Vacances

22 dies hàbils (de dilluns a divendres): es poden partir en dos períodes, el mínim ha de ser de 7 dies i es poden restar fins a 5 dies per a utilitzar-los com a lliure disposició.

S'interrompen si hi ha hospitalització o incapacitat temporal.  
Les vacances no s'acumulen amb els dies de lliure disposició.

### Normativa

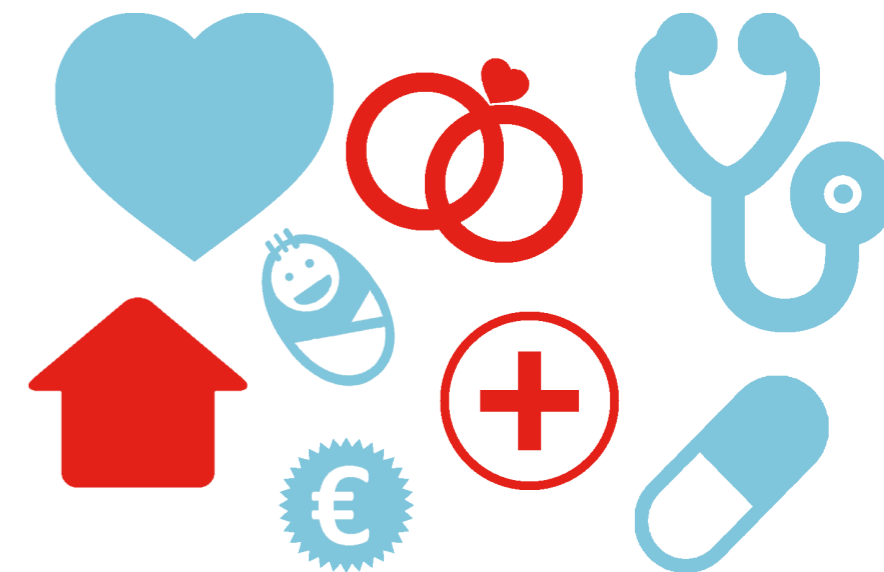
Decret 137/2003 de 18 de juliol

TREBEP

Decret 38/2016 de 8 de abril

Reial Decret Llei 5/2023

Decret 42/2019 de 22 de març (articles 7 i 8)



@Sanitat\_CC00PV



Federació de sanitat  
i sectors socio-sanitaris  
de CC00 PV



@FSS\_CC00\_PV



**federació de sanitat i sectors  
socio-sanitaris del País Valencià**

# PERMISOS

personal Conselleria de Sanitat



**federació de sanitat i sectors  
socio-sanitaris del País Valencià**



## PERMISOS DEL PERSONAL ESTATUTARI

Per accident o malaltia greu/hospitalització de familiar, intervenció quirúrgica amb o sense ingrés i requereixen cures efectives domiciliàries (amb justificació). (Art. 48.a TREBEP)	1r grau de consanguinitat o afinitat o convivent que requerisca cures: 5 dies hàbils. 2n grau de consanguinitat o afinitat: 4 dies hàbils.
Defunció d'un familiar. (Art. 48.a TREBEP)	1r grau de consanguinitat o afinitat: 3 dies hàbils mateixa localitat i 5 dies hàbils en diferent. 2n grau de consanguinitat o afinitat: 2 dies hàbils mateixa localitat i 4 dies hàbils en diferent.
Per trasllat de domicili sense canvi de residència. (Art. 48.b TREBEP)	1 dia.
Per a concórrer a exàmens finals i a altres proves d'aptitud. (Art. 48.d TREBEP: els dies de la seua celebració)	Temps indispensable. (estatutaris/utàries)
Exàmens prenatals, preparació al part, consultes, tractaments i exploracions mèdiques, etc. (pròpies, trans gestants, persones majors o amb discapacitat...) (Art. 48.e TREBEP)	Temps indispensable.
Lactància en menor de 12 mesos. (Art. 48.f TREBEP)	1 hora o 2 fraccions de ½ hora durant la jornada. Es pot acumular en jornades completes. Es calcula des de la sol·licitud fins que el bebé complisca un any. Increment proporcional en part múltiple.
Per naixement de fills prematurs o hospitalitzats després del part per qualsevol causa. (Art. 48.g TREBEP)	Absència retribuïda de 2 hores diàries. Proporcional increment en part múltiple, adopció o acolliment múltiple. Possibilitat de reducció de jornada màxim 2 hores amb reducció de retribucions.
Per raons de guarda legal: Cura d'un familiar que requerisca una dedicació especial* o d'un menor de 12 anys. (Art. 48.h TREBEP)	Reducció de jornada fins al 50 % amb disminució proporcional de retribucions. *(Especificitats mireu articulat)



## PERMISOS DEL PERSONAL ESTATUTARI

Per cura familiar de 1r grau per malaltia molt greu. (Art. 48.i TREBEP)	Reducció del 50 % jornada retribuïda en un termini màxim d'un mes.
Compliment de deure inexcusable de caràcter públic/personal i per deures relacionats amb la conciliació familiar i laboral. *(Art. 48.j TREBEP)	Temps indispensable per a la seua assistència.
Lliure disposició. (Art. 48.k TREBEP)	6 dies anuals
Lliure disposició per antiguitat de triennis (addicionals) (Art. 18.1, punt 1 Decret 137/2003)	6é trienni: 2 dies addicionals. A partir del 8é: 1 dia més per trienni.
Per matrimoni o registre constitució formalitzada per document públic de parella de fet. (Art. 48.l TREBEP)	15 dies naturals consecutius.
Vacances per anys d'antiguitat (addicionals) (Art. 21.3. Decret 137/2003)	15 anys: +1 dia 20 anys: +2 dies 25 anys: +3 dies 30 anys: +4 dies
Cooperació al desenvolupament internacional. (Art. 18.1, punt 2 Decret 137/2003)	D'una setmana a 6 mesos. Accions humanitàries: d'1 setmana a 3 mesos i extraordinàriament 6 mesos.
Per gestació a partir de la setmana 37 o 35 si és múltiple. (Instrucció 14/2022/GAD/05/01)	Permís retribuït que es pot gaudir fins al part.
Per cura de familiar que necessite dedicació especial. (Decret 42/2019 art. 7 personal funcionari GV)	Reducció d'1 hora per jornada per fill o filla menor de 3 anys o familiars fins a 2n grau a càrrec, amb disminució proporcional de retribucions.
Permís sense sou per perfeccionament professional. (Art. 18.2 D 137/2003 no derogat)	Superior a 3 mesos per beques i cursos.
Excedència per cura de fill/a. (Art. 89.4 TREBEP)	Fins que complisca 3 anys
Excedència cura familiar. (Art. 89.4 TREBEP)	Fins a 3 anys.



## PERMISOS PER CONCILIACIÓ/VIOLENCIA/TERRORISME

Per naixement: mare biològica, inclou mare trans gestant, un altre progenitor.* *(Art. 49.a,c TREBEP)	16 setmanes (6 obligatòries després de part). 2 setmanes més per cada fill/a en parts múltiples o casos de discapacitat. Excepte les setmanes obligatòries el gaudiment pot ser en jornades completes o parcials fins a l'any del naixement. *(Les especificitats mireu articulat)
Per adopció o acolliment, permanent com a temporal. (mínim 1 any)*	16 setmanes (6 obligatòries després de la resolució o naixement). 2 setmanes més per cada fill/a adopcions o acolliment múltiple o casos de discapacitat.  Fins a 2 mesos de duració percebent retribucions bàsiques. Excepte les setmanes obligatòries el gaudiment pot ser en jornades completes o parcial fins a l'any del naixement o resolució. *(Les especificitats mireu articulat)
Adopció o acolliment internacional. *(Art. 49.b TREBEP)	El permís s'amplia tants dies com el nounat es trobe hospitalitzat amb un màxim de 13 setmanes addicionals. *(Les especificitats mireu articulat)
Hospitalització del nounat per prematuritat o qualsevol causa després del part.* *(Art. 49.a,b,c TREBEP)	Tenen fins a 26 setmanes de permís per naixement, adopció o acolliment.
Permís família monoparental. *(STC 140/2024)	Les faltes d'assistència computen com a jornada efectiva. Adaptació de la jornada si necessita. Reducció de jornada mantenint les retribucions si és menor a ½ de jornada.
Permís per violència de gènere o de violència sexual. *(Art. 49.d TREBEP)	Reducció de jornada almenys 50 % amb retribucions íntegres. Fins als 18, 23, 26 anys del fill o filla segons el cas. *(Especificitats mireu articulat)
Permís per cura de fill o filla menor, afectat de càncer o una altra malaltia greu. <a href="https://www.boe.es/eli/es/o/2019/02/06/tms103">https://www.boe.es/eli/es/o/2019/02/06/tms103</a> *(Art.49.e TREBEP i RD 1148/2011)	*(Especificitats mireu articulat)